

ÍTAREFNI

Upplýsingar um Orkuveitu Reykjavíkur og verkefnið

Lýsing

Tilgangur og aðdragandi

Orkuveita Reykjavíkur (OR), í samvinnu við Hönnunarmiðstöð Íslands efnir til hugmyndasamkeppni um sögu- og tæknisýningu í Elliðaárstöð ásamt nánasta umhverfi hennar og nærliggjandi húsum í eigu OR, sem jafnframt verði tengd útivistarsvæðinu í Elliðaárdal. Samkeppnin er lokuð hugmyndasamkeppni að undangengnu forvali. Óskað er eftir umsóknum um þátttöku í henni. Nánar er gerð grein fyrir ferli umsóknar í kafla 5.1. Tilhögun samkeppni.

Elliðaárdalur er vagga veitureksturs í Reykjavík. Vatn var fyrst tekið úr Elliðaánum sumarið 1909 og síðar það ár úr Gvendarbrunnum við Elliðavatn. Sumarið 1921 var rafstöðin við Elliðaár tekin í notkun og frá 6. áratug 20. aldar hefur hitaveitan nýtt borholur í dalnum.

Að forgöngu borgarráðs Reykjavíkurborgar var unnin skýrslan Sjálfbær Elliðaárdalur – stefna Reykjavíkur. Lokaútgáfa hennar, að loknu kynningarferli, lá fyrir í ágúst 2016 og 4. október 2016 samþykkti borgarstjórn aðgerðaáætlun í samræmi við niðurstöðu skýrslunnar. Á meðal aðgerðanna er mat á möguleikum á nýtingu rafveitumannvirkja við Rafveituveg í tengslum við orkusögusafn og sýningu. Orkuveita Reykjavíkur er ábyrgðaraðili aðgerðarinnar.

Á fundi stjórnar OR 20. mars 2017 var samþykkt svohljóðandi tillaga:

Stjórn OR samþykkir að hefja undirbúning að samkeppni um tilhögun sögu- og tæknisýningar sem nýti mannvirki OR í Elliðaárdal, sbr. samþykkt borgarstjórnar Reykjavíkur 4. október 2016.

Á fundi stjórnar OR 17. desember 2018 voru drög þessarar samkeppnislýsingar samþykkt

Markmið

Markmið OR með uppsetningu sögu- og tæknisýningar sem nýti eignir fyrirtækisins í Elliðaárdal eru einkum þessi:

- Gera mannvirki OR í Elliðaárdal aðgengilegri almenningi
- Varpa ljósi á þátt veitnanna í þróun borgarsamfélagsins
- Segja frá laxveiðum úr ánum og samspili þeirra við aðrar nytjar.
- Kynna eðli og umfang núverandi starfsemi OR og dótturfyrirtækjanna; Veitna, Orku náttúrunnar og Gagnaveitu Reykjavíkur
- Auka áhuga einkum ungs fólks á iðn- og tæknistörfum og gera störf í virkjana- og veiturekstri aðlaðandi fyrir ungt fólk
- Efla fræðslugildi Elliðaárdalsins sem útivistarsvæðis
- Taka upp samstarf við Borgarsögusafn til að njóta sérfræðiþekkingar starfsfólks þess og nábylisins við Árbæjarsafn
- Finna stað þremur jarðborum, sem eru skilgreinandi fyrir tæknilega þróun nýtingar jarðhita í stað kolefnaeldsneytis til húshitunar í landinu.

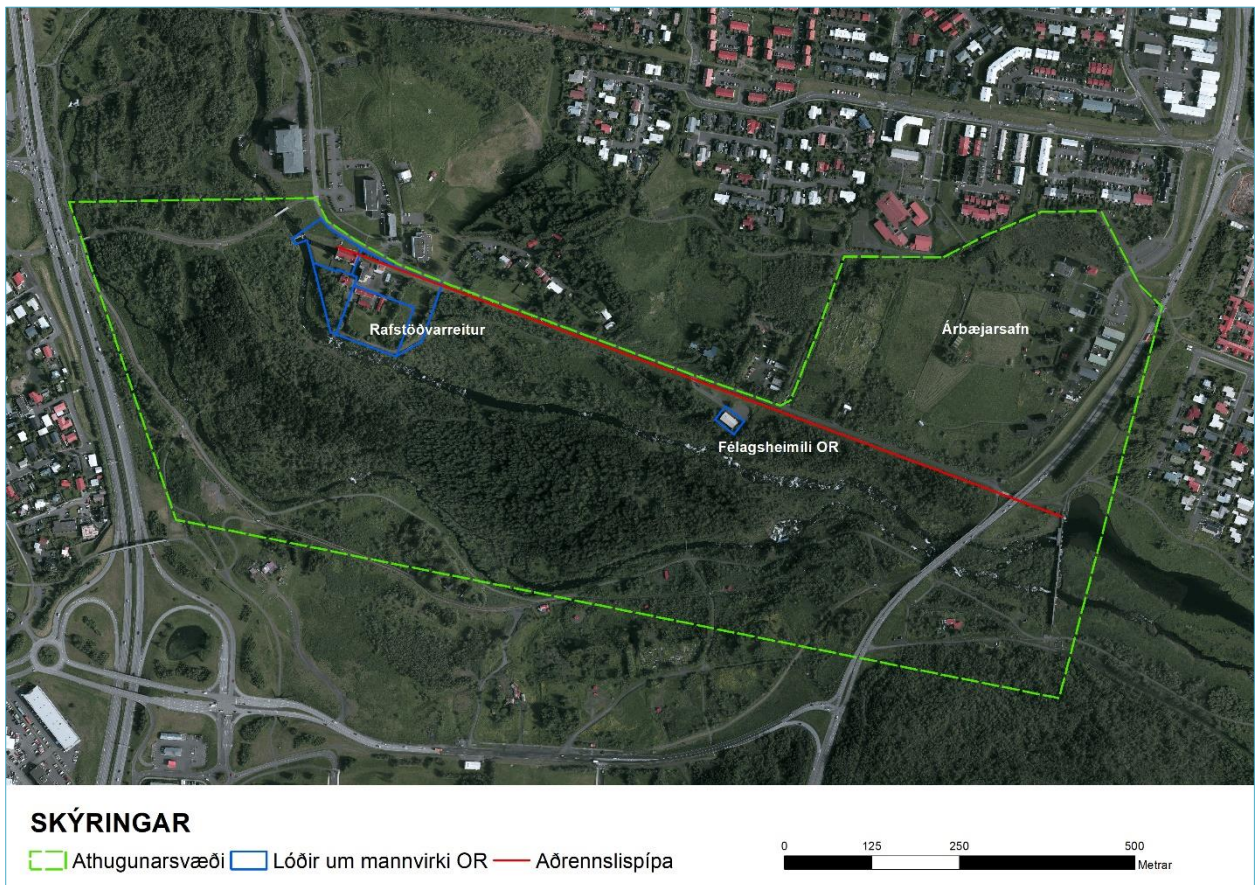
Hlutverk og stefna OR

Orkuveita Reykjavíkur og dótturfélög stunda vinnslu og sölu raforku og heits vatns og gufu og rekstur grunnkerfa, svo sem dreifiveitu rafmagns, hitaveitu, vatnsveitu, fráveitu og gagnaveitu, auk annarrar starfsemi sem hefur sambærilega stöðu. Einnig þá starfsemi aðra sem nýtt getur rannsóknir, þekkingu eða búnað fyrirtækjanna, sem og iðnþróun og nýsköpun, enda tengist hún kjarnastarfsemi fyrirtækisins.¹

Í starfsemi Orkuveitu Reykjavíkur skal áhersla lögð á virðingu gagnvart umhverfinu, ábyrga nýtingu auðlinda og fjármuna. Orkuveita Reykjavíkur kemur fram af heilindum og trausti og rækir samfélagslega ábyrgð í starfsemi sinni. Fyrirtækið ber hag samfélagsins fyrir brjósti og umgengst náttúruna, auðlindir og viðskiptavinum af virðingu. Eigendur vilja að litið verði til fyrirtækisins sem trausts samstarfsaðila, sem eftirsóknarvert sé að starfa fyrir og með og að það gegni veigamiklu hlutverki í samfélaginu.²

Forsendur

Afmörkun og staðhættir



Mannvirki í eigu Orkuveitu Reykjavíkur eru við Rafstöðvarveg 6, 8, 10, 14 og 20. OR leigir af Reykjavíkurborg fimm lóðir við Rafstöðvarveg, fjórar við svokallaðan Rafstöðvarreit og þá fimmtu um félagsheimili OR litlu austar, við Rafstöðvarveg 20. Lóðir eru afmarkaðar með blárrí línu á loftmynd. Aðrennslisþípa Elliðaárstöðvar liggur meðfram Rafstöðvarvegi sunnanverðum.

¹ Lög nr. 136/2013 um Orkuveitu Reykjavíkur.

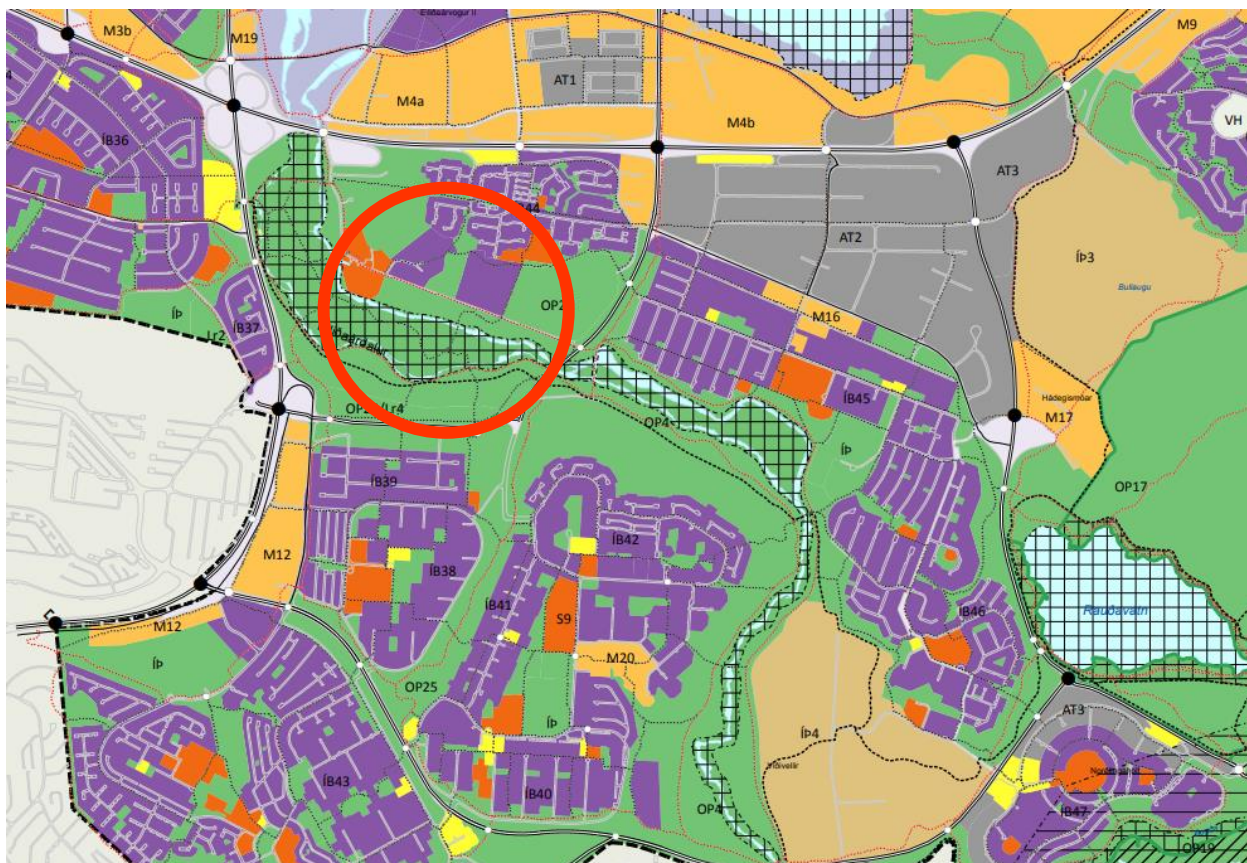
² Úr eigendastefnu OR

Samkeppnin tekur til allra mannvirkja í eigu Orkuveitu Reykjavíkur á svæðinu, auk lóðanna sem þau standa á. Samkeppnissvæði er ekki afmarkað á loftmynd, en í stað þess er afmarkað svokallað athugunarsvæði. Ætlast er til að þátttakendur tengi lóðir og mannvirki við nánasta umhverfi sitt og útivistarsvæðið í Elliðaárdal. Þá skal sérstaklega hafa í huga mögulegar tengingar milli Árbæjarsafns og sýningar á Rafstöðvarreit.

Staða skipulags

Aðalskipulag Reykjavíkur 2010-2030 (AR2030)

Í aðalskipulagi Reykjavíkur er Elliðaárdalur skilgreindur sem opið svæði til sérstakra nota (OP4). Elliðaár falla undir hverfisvernd. Í næsta nágrenni svæðisins er gert ráð fyrir tveimur þróunarsvæðum. Hér að neðan er gerð grein fyrir umfjöllun um svæðið í



Mynd 1. Úrdráttur úr aðalskipulagi Reykjavíkur 2010-2030. Samkeppnissvæðið er innan rauða hringins á mynd.

Elliðaárdalur er einn nokkurra Borgargarða í Reykjavík. Stefna um Borgargarða er eftirfarandi:

Borgargarðar

„[...] Borgargarðar eru kjarninn í vef útivistarsvæða og göngu- og hjólréiðastíga sem tengja saman útmörkina við strandsvæði borgarinnar. Gert er ráð fyrir því að styrkja sérstöðu og sérkenni svæðanna þannig að hvert svæði bjóði upp á ólíka möguleika til útivistar og afþreyingar. Innan borgargarða er gert ráð fyrir útivistariðkun og fjölbreyttri mannvirkjagerð af ýmsum toga sem tengist nýtingu og þjónustu svæðanna til útiveru, afþreyingar og leikja og allrar almennrar frístundaíðkunar. Einnig má gera ráð fyrir veitingaaðstöðu og veitumannvirkjum.

Almennt er gert ráð fyrir að minnsta kosti einum borgargarði/strandsvæði innan við 1000 m göngufjarlægð frá hverri íbúðareiningu³."

Elliðaárdalur OP4 (270 ha)

„Elliðaárdalur nær frá Elliðavatni vestur og norður að Elliðavogi og dregur nafn sitt af Elliðaánum sem um hann renna. Elliðavogshraun þekur dalbotninn. Austan og norðan við dalinn eru hverfin Árbær og Höfðar en sunnan og vestan við Heimar, Sogamýri, Fossvogur og Breiðholt. Elliðaárdalur er eitt mest sóttá útivistarsvæðið í borginni. Reykjavíkurborg keypti Elliðaárna árið 1906, til vatnsaflsvirkjunar. Rafstöðin var reist um 1920. Árið 1950 hóf Skógræktarfélag Reykjavíkur skógræktar- og uppgræðslustarf í árhólmanum í samstarfi við borgina og Rafmagnsveitu Reykjavíkur. Það starf hefur skilað sér í víðfeðmum skógi og frjósömu lífríki gróðurs sem er eitt helst aðdráttarafl skógarins. Fuglalíf er fjölskrúðugt í Elliðaárdal og þar eru einnig fornminjar, meðal annars frá tíð Innréttinganna. Elliðaárdalur skiptist í megindráttum í tvo hluta, ofan og neðan við Breiðholtsbraut sem þverar svæðið. Í dalnum er hesthúsabyggðin í Víðidal, ípróttasvæði og ræktaður útivistarskógur. Fjölbreytt starfsemi á jöðrum dalsins, náttúrulegt umhverfi, skógargeirar og gott aðgengi, gera svæðið svo ákjósanlegt til útiveru sem raun ber vitni. Árnar falla undir hverfisvernd með bökkum sínum, Blásteinshólma og bökkum Dimmu. Svæðið setur mikinn svip á ásýnd borgarinnar og er eitt mikilvægasta andrými hennar. Fyrir liggur deiliskipulag að svæðinu. Stefnt er að afmörkun hverfisverndarsvæðis fyrir Elliðaárna og nánasta umhverfi þeirra í deiliskipulagi innan þriggja ára frá samþykkt aðalskipulagsins. Meginstefna í skipulagi svæðisins er að skapa jafnvægi á milli verndunar og nýtingar svæðisins til útivistar⁴."

Elliðaár falla undir hverfisvernd í aðalskiplaginu. Stefna fyrir hverfisvernd í skipulaginu er sem hér segir:

Hverfisverndarsvæði

„Á hverfisverndarsvæðum [...] skulu tilgreindir þættir í náttúrufari og lífríki njóta forgangs við gerð deiliskipulags viðkomandi svæða. Gert er ráð fyrir að svæðin verði gerð aðgengileg fólki á látlausan hátt, svo sem með stígum og upplýsingaskiltum um sérstöðu þeirra. Allri mannvirkjagerð skal haldið í lágmarki á hverfisverndarsvæðum. Við gerð deiliskipulags á grundvelli náttúrufarsúttekta verður metið í hverju tilfelli fyrir sig hvort leita þurfi umsagnar Umhverfisstofnunar ef deiliskipulag kallar á framkvæmdir sem geta haft í för með sér rask á jarðmyndunum og vistkerfum⁵."

Elliðaárdalur H6

„Árnar og nánasta umhverfi, Blásteinshólmi, hraun, votlendi og mólendi, og árbakki Dimmu, votlendi og fjölbreytt fuglalíf. Leitahraun, um 4500 ára gamalt, þekur dalbotninn. Hraunið hefur mikið fræðslu og vísindagildi. Dalurinn er að miklu leyti manngerður en þó eru afmörkuð svæði þar sem villt náttúra ræður ríkjum, svo sem í Blásteinshólma og með bökkum Dimmu. Gróðurfarið einkennist af graslendi, mólendi og trjáræktarsvæðum. Votlendisblettir eru hér og þar og

3 Aðalskipulag Reykjavíkur 2010-2030. Greinargerð, bls. 96

4 Aðalskipulag Reykjavíkur 2010-2030. Greinargerð, bls. 284

5 Aðalskipulag Reykjavíkur 2010-2030. Greinargerð, bls. 101

hafa að geyma sérstæða flóru. Fuglalíf er fjölbreytt við árósin og á óræktuðu svæðunum ofan við stífluna⁶.”

Í næsta nágrenni svæðisins er gert ráð fyrir tveimur þróunarsvæðum með aðkomu frá Rafstöðvarvegi.

„Ártúnsholt-Rafstöðvarvegur þ75. Svæðið er um 4 ha að stærð og er hér að mestu byggð íbúðarhúsa á 1-2 hæðum sem tengjast Rafstöðinni í Elliðaárdal. Gert er ráð fyrir því að bæta megi við íbúðarhúsnæði á svæðinu⁷.

Íbúðarbyggð á tæplega 6 ha svæði. Gert er ráð fyrir að hægt verði að bæta við allt að 50 sérbýlishúsum á svæðinu sem yrðu hluti af núverandi byggð, skóla og þjónustu í Ártúnsholti. Aðkoma að svæðinu verður frá Rafstöðvarvegi. Á svæðinu eru gamlar malarnámur sem byggðin þarf að laga sig að. Skilyrt er að nýbyggðin þróist alfarið með vistvæn sjónarmið að leiðarljósi s.s. með sjálfbærum ofanvatnslausnum, byggingarefnum, flokkun sorps o.s.frv⁸.”

Innsendar tillögur skulu vera í samræmi við stefnu Aðalskipulags Reykjavíkur 2010-2030.

Deiliskipulag

Innsendar tillögur skulu vera í samræmi við gildandi deiliskipulag.

Samhengi við stefnu

Sjálfbær Elliðaárdalur - stefna Reykjavíkur var samþykkt í borgarstjórn 4. október 2016. Stefnan tekur meðal annars til Elliðaárstöðvar, en fjallað er um hana í kafla 6 í skýrslunni. Innsendar tillögur skulu vera í samræmi við stefnu um sjálfbæran Elliðaárdal.

Rafstöðvarreiturinn

Rafstöðvarreiturinn er 2,13 ha að stærð. Innan hans eru fjórar byggingar í eigu OR. Að auki er ein bygging, félagsheimili, ofar í dalnum. Líkt og annars staðar í Elliðaárdal er mikil veðursæld á staðnum. Þar er mikill gróður, sem starfsfólk Rafmagnsveitu Reykjavíkur hóf gróðursetningu á árið 1951, en opin svæði inn á milli.

Elliðaárstöð og mannvirki sem henni tilheyra voru friðuð af mennta- og menningarmálaráðherra 14. júní 2012, í samræmi við 1. mgr. 4. gr. laga nr. 104/2001 um húsafriðun. Um friðunina gilda skilmálar, sem jafnframt eru skilmálar samkeppninnar. Nánar er gerð grein fyrir mannvirkjum á Rafstöðvarreit hér að neðan.

Rafstöðvarvegur 6 - Elliðaárstöð



Bygging Elliðaárstöðvar var samþykkt í borgarstjórn í september 1918. Þremur árum síðar, þann 27. júní 1921 var 1.500 hestafla rafstöðin vígð en sá dagur telst einnig upphafsdagur rafmagnsveitu í Reykjavík. Raforkan var upphaflega framleidd með tveimur vélum en tveimur til viðbótar var bætt við síðar. Uppsett afl Elliðaárstöðvar er í dag 3,16 MW. Raforkuvinnsla hefur ekki verið í stöðinni frá árinu 2014. Elliðaárstöð er í hópi merkustu tækniminja landsins, enda stendur í henni upphaflegur búnaður. Elliðaárstöð er 597 m² að stærð. Hönnuðir að Elliðaárstöð voru Aage Broager Christensen, Jón Þorláksson og Guðmundur

⁶ Aðalskipulag Reykjavíkur 2010-2030. Greinargerð, bls 102

⁷ Aðalskipulag Reykjavíkur 2010-2030. Greinargerð, bls. 282

⁸ Aðalskipulag Reykjavíkur 2010-2030. Greinargerð, bls. 282

Hlíðdal. Vélasamstæðurnar voru frá Karlstads Mekaniska Werkstad í Svíþjóð. Húsið heyrir undir lög nr. 104/2001 um húsafriðun. Í ljósi friðunar hússins og aldurs vélbúnaðarins er ekki talið verjandi að reka stöðina áfram í núverandi mynd en til skoðunar er að setja upp nýja, fjarstýrða aflvél neðanjarðar utan núverandi gólfplatlar stöðvarinnar. Gömlu vélarnar mætti þá gangsetja við sérstök tækifæri.

Rafstöðvarvegur 8 – Stöðvarstjórahúsið



Stöðvarstjórahúsið var reist árið 1921. Það var íbúðarhús starfsmanna við Elliðaárstöð, en á þeim tíma sem það var reist bjuggu þrjár fjölskyldur starfsmanna við rafstöðina í því. Það var síðar íbúðarhús rafveitustjóra. Húsið var endurnýjað árið 2002. Húsið er í dag nýtt fyrir námskeið, vinnufundi og ýmis önnur fundahöld á vegum OR samstæðunnar. Húsið er 440 m² að stærð. Arkitekt þess er Aage Broager Christensen. Húsið heyrir undir lög nr. 104/2001 um húsafriðun.

Rafstöðvarvegur 10-12 – Fjós og hlaða



Fjós, smiðja og hlaða. Fjósið og smiðjan eru byggð á sama tíma og stöðvarstjórahúsið, árið 1921. Hlaðan er reist um áratug síðar árið 1932. Fyrsti stöðvarstjóri Elliðaárstöðvar og kona hans stunduðu kúabúskap á staðnum. Í dag eru mannvirkin nýttar sem smiðja og geymslur. Að auki er geymsla, byggð árið 2000. Samanlagður gólfötur þessara bygginga er í kringum 380 m². Fjós og hlaða heyrir undir lög nr. 104/2001 um

húsafriðun.

Rafstöðvarvegur 14 – „Gamla aðveitustöðin“ eða straumskiptistöð



Elsti hluti hússins var byggður 1932 sem straumskiptistöð eftir að rafmagn fór að berast frá virkjunum við Sogið. Síðari áfangar voru byggðir sem skrifstofuhúsnæði og síðar var byggt spennaverkstæði. Hluti þess var nýttur um tíma undir garðyrkjudeild OR. Fyrirtækið hefur nú enga starfsemi í húsinu en leigir hluta þess Stangaveiðifélagi Reykjavíkur.

Leigusamningurinn er með 6 mánaða uppsagnarfresti. Húsið var upphaflega teiknað af Sigurði Guðmundssyni og er um 934 m² að stærð.

Rafstöðvarvegur 20



Félagsheimili í eigu OR. Félagsheimilið er í dag leigt út til starfsmanna OR samstæðunnar fyrir milligöngu Starfsmannafélags OR. Starfsmannafélag Orkuveitu Reykjavíkur styður að Félagsheimili STOR – Rafveituheimilið – nýttist í tengslum við fyrirhugaða sögu- og tæknisýningu í Elliðaárdal enda verði afnot starfsfólks með þeim hætti sem verið hefur,

það er um helgar, frá föstudegi kl. 16:00 til sunnudagskvölds. Í þessari samkeppni er auglýst eftir hugmyndum um nýtingu hússins utan þessa tíma. Hugmyndir um nýtingu hússins kunna að vera háðar opinberum leyfum og jafnvel skipulagsbreytingu. Húsið er 305 m² að stærð og tekur 100 manns í sæti eða 150 manns í standandi boð. Húsið er byggt með þátttöku starfsfólks Rafmagnsveitu Reykjavíkur árin 1968-1977.

Aðrennslispípan

Árið 1920 voru aðrennslispípur lagðar frá Árbæjarstíflu að Elliðaárstöð. Upprunalegu pípurarnar voru rifnar árið 1978 og ein pípa lögð í þeirra stað, en hún var úr tré og hulin jarðvegi, líkt og forverar hennar. Pípan frá 1978 er friðuð ásamt öðrum mannvirkjum er tilheyra Elliðaárstöð. Rætt hefur verið við Minjastofnun um að fá friðun á pípunni aflétt og er stofnunin reiðbúin að meta slíka ósk í ljósi framtíðaráforma um svæðið og Elliðaárstöð.

Upplýsingar um jarðbora

Gullborinn (haglabor) er einlyft timburhús með skúrþak, 8,87 m að lengd og 4,67 m á breidd, fluttur inn frá Þýskalandi, byggður 1922. Húsið er eitt herbergi og veggir og loft eru óklædd að innan. Á gólfi eru aflvélar sem knúðu bor sem notaður var til að var til að bora eftir gulli í Vatnsmýri 1922-1924 en eftir heitu vatni víða í Reykjavík á árunum 1927-1965.

(Af vef Borgarsögusafns)



Höggbor frá árum seinna stríðs er í vörslu Iceland Geothermal-Orkuklasans og hefur fengið hann formlegt afhentan. Borinn er sem stendur geymdur innanhús hjá HS Orku. Umfangið er 3 x 2,5 x 10-12 metrar. Ástand hans er prýðilegt.



Borinn var gefinn Þjóðminjasafninu sem vill afhenda Orkuklasanum hann í tengslum við sýningu á minjum um sögu jarðborana á Íslandi. Hann var gerður upp og færður í því sem næst upprunalega gerð af Jarðborunum ríkisins árið 1978.

Gufuborinn Dofri boðaði byltingu í hitaveitumálum Reykvíkinga og landsins alls þegar hann var nýttur til að bora sína fyrstu holu árið 1957, á horni Hátúns og Nóatúns. Dofri átti eftir að bora tugi holna sem lögðu grunninn að hitaveitu höfuðborgarsvæðisins.



Nú eru um 20 ár frá því Dofri var notaður síðast. Frá því honum var lagt hefur hann verið á geymslusvæði Jarðborana gegnt álverinu í Straumsvík. Þegar til stóð að farga honum ákvað stjórn Jarðhitaklasans (nú Orkuklasans) að beita sér fyrir því að gera hann upp. Unnið er að endurbótunum í samstarfi klasans og orkufyrirtækja.



Umfang Dofra er talsvert eins og myndirnar sýna.