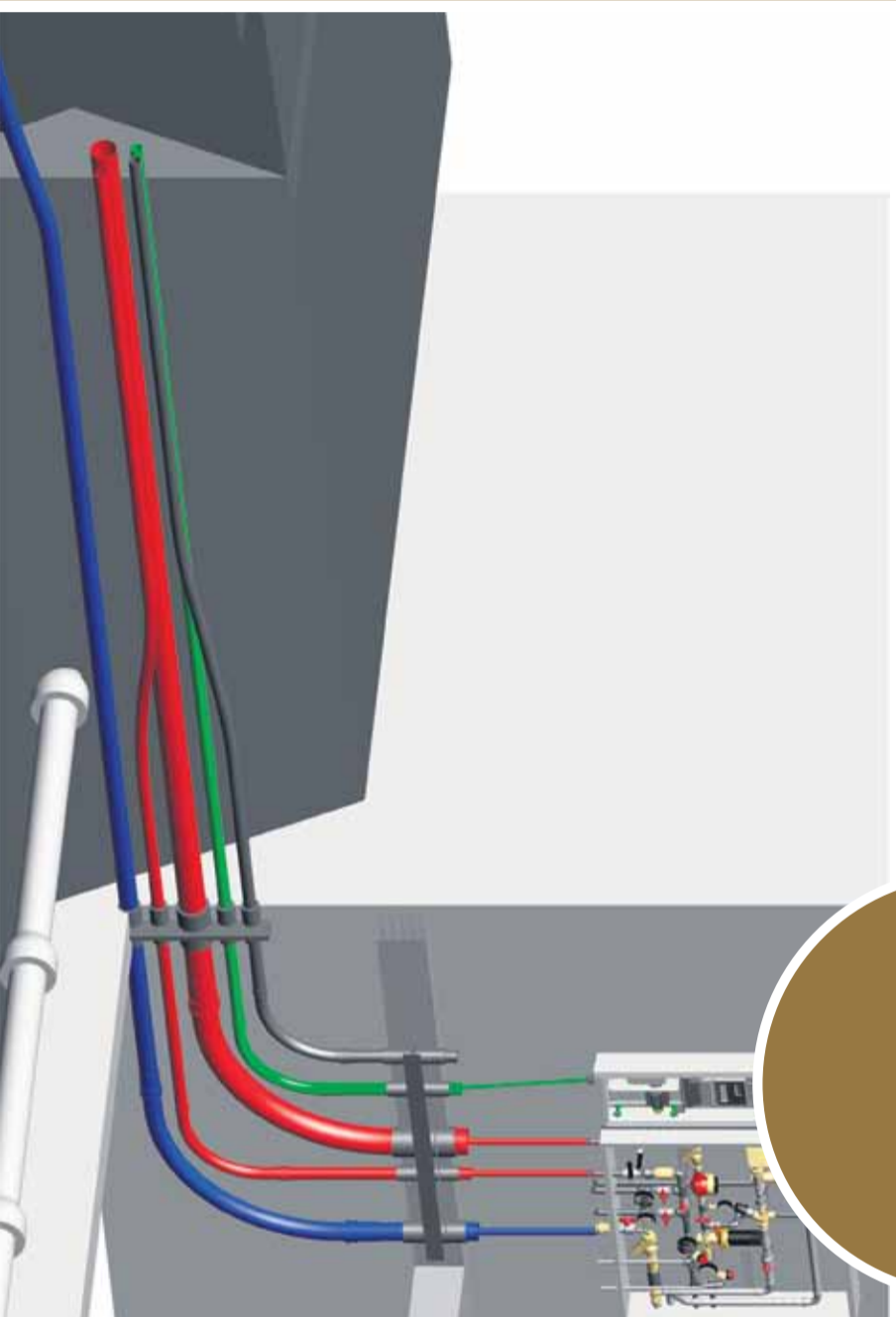


ALLAR VEITUR - EIN TENGING



Hvert á að tilkynna bilun?

Bilanir utanhúss verður að tilkynna tafarlaust til Orkuveitu Reykjavíkur.

Hægt er að tilkynna til vaktstöðvar Orkuveitunnar í síma **516 6200**. Þar er opið allan sólarhrnginn alla daga ársins.

Bilanir innanhúss eru oftast á verkswíði viðkomandi iðnaðarmanna.

Aðalsímanúmer OR: 516 6000

Bílanavakt OR: 516 6200

Netfang: allarveitur@or.is

Vefsíða: www.or.is

Almennar upplýsingar:

Allir mælir, mælagrnur, stöfnlokar, aðalvör, stöfn-tengibox e-a stöfnvarkassar og stöfnlagir framán (veitumegin) við mælingu skulu ætíð vera aðgengileg fyrir starfsmenn Orkuveitunnar.

Inntaksrými skal vera í samræmi við ákvæði byggingarræglugerðar. Rýmið skal vera upplýst, upphitað, með gólfmúrfalli, þröskuldi í dyrum og lofttræsingu.

LAC-145-04



Rafmagnsveita, tillaga að búnaði í aðaltóflu

- 1 Aðalvarrofi**
Í honum eru aðalvör húss (3x50A) og með honum er hægt að rjúfa rafmagn til húss.
- 2 Raðklemmur**
Raðklemmur fyrir tengingu heintauga.
- 3 Orkumælir**
Sölumælir Orkuveitunnar.
- 4 Raðklemmur**
Raðklemmur sem rafkerfaki tengir rafkerfi hússins við.

Hitaveita

- 1 Inntakslöki**
Notist við viðgerðir og leka í lagnakerfum.
 - 2 Sía**
Star óhræinindi úr vatninu. Orkuveitan sér um að hreinsa síu að beiðni húseiganda.
 - 3 Rennslismælir**
Sölumælir Orkuveitunnar.
 - 4 Mælistútur**
Mælistútur sem ætíð er til þrýstingalínar. Orkuveitan leggur ekki til þrýstingumál en húseigendum er frjálst að setja hann upp.
 - 5 Lökli**
Lökinn skilur á milli lagnakerfis og inntaksbúnaðar. Lökinn er fyrst og fremst nýttur við viðhald og viðgerðir á tækjabúnaði.
 - 6 Inntakslöki á bakrennsli**
Þar sem kerfi er tvöfát. Notist við viðgerðir og leka í lagnakerfum.
- Annar búnaður sem sýndur er á tengigrindinni er einungis tillaga að stjórnbúnaði húseiganda.**

Vatnsveita

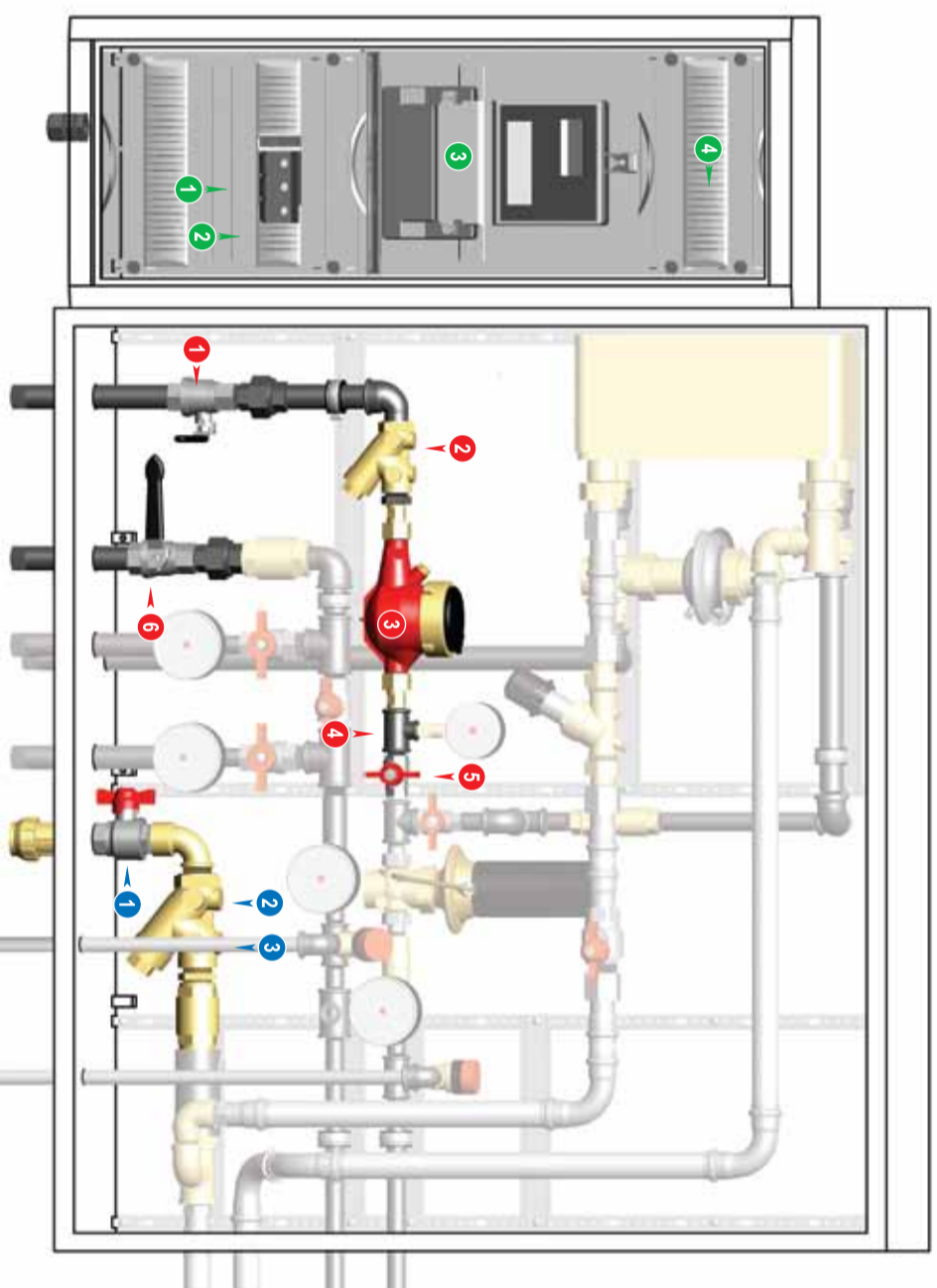
- 1 Inntakslöki**
Notist við viðgerðir og leka í lagnakerfum. Lökinn er fyrst og fremst nýttur við viðhald og viðgerðir á tækjabúnaði.
- 2 Sía**
Star óhræinindi úr vatninu. Orkuveitan sér um að hreinsa síu að beiðni húseiganda.
- 3 Einstreymislöki**
Einstreymislökinn tryggir að ekki renni vatn úr húslögninni út í veitukerfið ef þrýstingur fellur af einhverjum ástæðum.

Bilanavakt Orkuveitunnar

sími 516-6200

Húseiganda er heimilt að leggja til skáp utan um inntaksgrindur og sinn stjórnbúnað.

Þessi mynd sýnir búnað í skáp sem er 1.050 x 950 x 215 mm (b x d x h).



Tillaga að mælitóflu við inntak.

Greinitóflu er hægt að staðsetja þar sem hagkvæmast og aðgengilegast þykir.

Rafmagnslaust, hvað geri ég?

Við rafmagnsleysi er mjúklvægt að athuga hvort orsökín sé innandyra eða hjá Orkuveitunni.

Séu nærliggjandi hús myrkvuð er ekkert annað að gera en biða og vona að rafmagn komist á aftur sem fyrst.

Hægt er að tilkynna bilanir til bilanavakkar Orkuveitunnar í síma 516-6200.

Ef rafmagn er á nærliggjandi húsum er best að athuga hvort lekastráumsrofinn hefur slegið út. Haf þann gert það er orsökín oft raftæki sem rétt áður var sett í samband. Reyndu að setja rofanin inn aftur. Ef það rekast ekki eða hann slær aftur út er rétt að taka tæki úr sambandi og prófa aftur. Prófa næst að síla út öllum greiniörurum og endurtaka. Gangi þetta ekki þarf að fá ráðgjafa til þess að líta á álagnina. Einnig er rétt að skoða hvort öryggi hafi farið vegna of mikkils álags. En umfram allt verður að fara að öllu með gát, gerðu ekkert varðandi rafmagn nema það sem er öryggilega á þínu færi.

Vatnslaust, hvað geri ég?

Hugsanlega hefur íbúi eða iðnabarmaður lokað fyrir vegna framkvæmda eða viðgerða í húsinu.

Bilun getur verið í húskerfinu, ofnlökum eða öðrum stjórnbúnaði og þarf þá að kalla til pipulagnanans.

Ef fjóst er að þrýstingur hefur fallið við inntak þarf að tilkynna það til bilanavakkar Orkuveitunnar í síma 516-6200.

Ef skortur er á heitu vatni annaðhvort til hitakerfa eða neyðslvatnskerfa segir þrýstingur á mælistut 4 til um hvar leita beri að bilunum.

Skrúfa skal fyrir loka 5.

Standi þrýstingur í stað er bilunin í lagnakerfum húseiganda og skal hata samband við fagnmenn til lagfæringa.

Hækkj þrýstingur hins vegar um meira en hálf bar þá er bilunin að öllum líkindum í tengigrindinni. Þeim tilfellum skal hata sambandi við Orkuveituna.

Ábending um tengingu hitakerfa við hitaveitu

Orkuveita Reykjavíkur leggur til að öll ný og endurnýjuð huskerfi, til dæmis neyðslvatnskerfi og ofnakerfi, verði ekki tengd beint við dreifikerfi hitaveitu. Notast verði við varmaskipa með tilheyrandi stjórnbúnaði til að einangra umrædd kerfi frá hitaveitunni. Um er að ræða verulegt öryggisatriði gagnvart lekum og hitastigi á neyðslvatni ásamt því að na betri styringu á huskerfnum.

Heliræði

Lesið af sölumælum með reglubundnu millibili og gangið úr skugga um að notkun sé innan eðlilegra marka.

Mjúklvægt er að tryggja gott aðgengi að innökum og mælum í öllum tilfellum.

Fylgist með bakrennslishitanum. Bakrennslishitinn ætti að vera á bilinu 20 til 40°C. Hæstur þegar kalt er í veðri.