

# **Fornleifakönnun á Hellisheiði vegna virkjunar**

**Birna Lárusdóttir og Sædís Gunnarsdóttir**

**FS216-03101  
Reykjavík 2003**



© Fornleifastofnun Íslands 2003  
Bárugötu 3  
101 Reykjavík  
Sími: 551 1033  
Fax: 551 1047  
Netfang: [fsi@instarch.is](mailto:fsi@instarch.is)  
Heimasíða: [www.instarch.is](http://www.instarch.is)

## Efnisyfirlit

I. Inngangur .....	4
II. Löggjöf um minjavernd .....	5
III. Fornleifakönnun 2003 .....	7
III.I Fornleifar í landi Hólms GK-213.....	7
III.II Fornleifar í landi Miðdals GK-255 .....	8
III.III Fornleifar í landi Elliðakots (Helliskots) GK-256.....	9
IV. Niðurstöður .....	12
V. Heimildir.....	13

## I. Inngangur

Hitaveita Reykjavíkur hyggst leggja hitaveituæð á sunnanverðu Hengilssvæðinu vegna nýrrar jarðvarmavirkjunar. Að ósk Hitaveitu Reykjavíkur voru fornleifar á svæðinu kannaðar vegna mats á áhrifum lagningar æðarinnar. Vettvangsvinnan var unnin í lok október 2003. Ráðgert er að hitaveituæðin fylgi að mestu núverandi háspennulínunum. Næst virkjuninni er áformað að lögnin fylgi í fyrstu gamla þjóðveginum frá Hamragilsvegi við Kolviðarhól inn á Svínahraun. Síðan verður lögnin sunnan við Sogslínu 2 alla leið vestur fyrir spennivirkið á Geithálsi þar sem hitaveituæð mun þvera háspennulínuna til norðvesturs að miðlunargeymunum á Reynisvatnsheiði. Tekin var saman skrá yfir allar þekktar fornleifar í landi jarðanna Hólms, Miðdals, Elliðakots (Helliskots) og Reynisvatns sem og í hluta af afréttarlandi Kópavogs. Á vettvangi tók rannsóknarsvæðið mið af skipulagi framkvæmda. Gengin var 100 metra breið ræma meðfram tveimur samsíða háspennulínunum, Sogslínu 2 og Búrfellslínu 2, allt frá svæðinu austan við Lyklafell, vestur fyrir Geitháls, að miðlunargeymum Orkuveitunnar. Árið 1998 fór fram fornleifakönnun á afrétti Ölfushrepps og vísast í þá skýrslu um austurhluta svæðisins.<sup>1</sup>

Í þessari skýrslu er greint frá árangri fornleifakönnunar og fylgja henni lýsingar á hverjum minjastað fyrir sig. Sædís Gunnarsdóttir skráði fornleifar eftir fyrirbyggjandi heimildum og ritaði skýrslu en Birna Lárusdóttir vann vettvangsvinnu og var verkið unnið undir stjórn Adolfs Friðrikssonar.

---

<sup>1</sup> Sjá: Orri Vésteinsson: *Fornleifar á afrétti Ölfushrepps*. FS062-97013. Árbæjarsafn/Fornleifastofnun Íslands, Reykjavík 1998.

## II. Löggjöf um minjavernd

Á undanförunum árum hafa verið gerðar breytingar á löggjöf um verndun fornleifa og hefur eftirlit með framkvæmd laganna verið aukið. Fornleifaskráning er bundin skipulagsgerð í þjóðminjalögum (nr. 107/2001) en þar segir í 11. gr.: „Skylt er að fornleifaskráning fari fram áður en gengið er frá svæðisskipulagi, aðalskipulagi eða deiliskipulagi eða endurskoðun þess og skal sá sem ber ábyrgð á skipulagsgerð í samræmi við skipulagslög standa straum af kostnaði við skráninguna.“ Samkvæmt 10. grein þjóðminjalaga eru allar fornleifar á Íslandi friðhelgar: „Fornleifum má enginn, hvorki landeigandi, ábúandi né nokkur annar, spilla, granda né breyta, ekki heldur hylja þær, laga né aflaga né úr stað flytja nema með leyfi Fornleifaverndar ríkisins.“

Er þessi fornleifakönnun í anda þeirra markmiða sem sett hafa verið þessari löggjöf. Mat á áhrifum skipulags á fornleifar gerir kröfur um fjölbætta athugun á heimildum og vettvangsrannsókn, enda er skilgreining á fornleifum í þjóðminjalögum víðtæk. Til fornleifa teljast hvers kyns leifa fornra mannvirkja og annarra staðbundinna minja sem menn hafa gert eða mannaverk eru á, svo sem:

- a. byggðaleifar, bæjarstaði og bæjarleifar ásamt tilheyrandi mannvirkjum, húsaleifar hvers kyns, svo sem kirkna, bænahúsa og búða, leifar af verbúðum, naustum, verslunarstöðum og byggðaleifar í hellum og skútum;
- b. vinnustaðir þar sem aflað var fanga, svo sem leifar af seljum, verstöðvum, bólum, mógröfum, kolagröfum og rauðablæstri;
- c. gömul tún- og akurgerði, áveitumannvirki og leifar eftir veiðar til sjávar og sveita;
- d. gamlir vegir, stíflur, brýr, vatnsvöð, varir, hafnir og bátalægi, slippir, ferjustaðir, kláfar, vörður og vitar og önnur vega- og siglingamerki ásamt kennileitum þeirra;
- e. virki og skansar og önnur varnarmannvirki;
- f. gamlir þingstaðir, meintir hörgar, hof og vé, brunnar, uppsprettur, álagablettir og aðrir staðir og kennileiti sem tengjast siðum, venjum, þjóðtrú eða þjóðsagnahefð;
- g. áletranir, myndir eða önnur verksummerki af manna völdum í hellum eða skútum, á klettum, klöppum eða jarðföstum steinum;
- h. haugar, dysjar og aðrir greftrunarstaðir úr heiðnum eða kristnum sið;
- i. skipsflök eða hlutar úr þeim.

Að jafnaði skal telja minjar 100 ára og eldri til fornleifa.

Það er skýrt af þessari skilgreiningu að fornleifar eru ekki aðeins öll mannvirki heldur einnig staðir sem á einn eða annan hátt tengjast menningu og atvinnuvegum, hvort heldur sem er vöð eða álagablettir. Þessari skilgreiningu hefur verið fylgt við fornleifaskráninguna. Ef

mannvistarleifar sem falla undir ofangreinda skilgreiningu finnast á fyrirhuguðu framkvæmdasvæði, þá þarf að leita heimildar til að hreyfa við þeim. Í 13. gr. Þjóðminjalaga segir m.a.: „Nú finnast fornleifar sem áður voru ókunnar og skal finnandi þá skýra Fornleifavernd ríkisins frá fundinum svo fljótt sem unnt er... Ef fornleifar finnast við framkvæmd verks skal sá sem fyrir því stendur stöðva framkvæmd uns fengin er ákvörðun Fornleifaverndar ríkisins um hvort verki megi fram halda og með hvaða skilmálum.”

### III. Fornleifakönnun 2003

Hér að aftan er birt skrá yfir fornleifar sem eru nálægt fyrirhugaðri hitaveituæð. Miðað var við að skrá staði sem voru innan 50 m frá henni til hvorrar áttar en stundum er vikið frá þeirri reglu og verður það skýrt á hverjum minjastað fyrir sig. Fyrir lágu upplýsingar frá Orkuveitunni um fyrirhugaðar framkvæmdir. Þar segir: „Áætlað er að grafa þurfi 3-5 m breiðan skurð fyrir pípuna, sem verður um 1 m í þvermál. Að lokinni framkvæmdinni verður fyllt í skurðinn og yfirborðið sléttað og grætt upp til samræmis við nánasta umhverfi. Vegslóðar sem fyrir eru þ.e. gamli þjóðvegurinn og línuvegur meðfram Sogslínu 2 verða nýttir við framkvæmdina eins og hægt er. Þjónustuvegur verður meðfram hitaveituæðinni.“ Þegar fornleifar eru skráðar vegna fyrirhugaðra framkvæmda þarf að meta í hvert sinn hversu stórt áhrifasvæðið er og fer það eftir umfangi verksins. Í þetta sinn var ákveðið að skrá allar minjar á 100 m breiðu svæði. Þetta er til hagræðis, bæði fyrir framkvæmdaaðila og þá sem hafa verndun minja að leiðarljósi. Þó er ljóst að fæstar minjanna á þessu svæði eru í stórhættu vegna framkvæmdanna.

Í skráningarkerfi Fornleifastofnunar hefur hver sýsla skammstafað heiti og hver jörð hefur númer. Miðað er við jarðaskiptingu eins og hún kemur fyrir í Jarðatali Johnsens frá 1847 og byggir tölusetning jarðanna á því. Þá er hverjum minjastað gefin kennitala sem hengd er við sýslutákn og jarðarnúmer (dæmi: GK-257:005). Upplýsingar um hvern stað eru settar fram á staðlaðan hátt: Fyrst kemur kennitala staðarins í gagnagrunni Fornleifastofnunar, staðarheiti, tegund fornleifar, hlutverk og hnattstaða í gráðum og mínútum. Þar næst kemur tilvitnun í heimild ef einhver er, lýsing á staðsetningu, aðstæðum og að lokum aðrar upplýsingar, hættumat og heimildaskrá. Hættustig eru þrjú: 1) Stórhætta, 2) hætta og 3) engin hætta. Fornleif er metin í stórhættu ef miklar líkur eru á að hún eyðileggist eða hverfi vegna framkvæmda. Fornleifar sem eru 50 m eða minna frá fyrirhugðu framkvæmdasvæði eru metnar í hættu, enda þarf að fara með gát í námunda við þær. Séu fornleifar lengra frá þungamiðju framkvæmda teljast þær ekki í hættu nema til komi breytt skipulag.

#### III.I Fornleifar í landi Hólms GK-213

Í landi Hólms voru skráðir tveir minjastaðir: einn áningarstaður og einn minjastaður með mannvirkjum sem líklega tengjast veru hersins á svæðinu.

**GK-213:042** *Hofmannafliot*

heimild

áningastaður 65°06.034N 21°41.446V

“Norðan Hestabrekkuhæðar er Hofmannaflöt (-flatir) sem að líkindum er gamall áningastaður enda liggja gamlar götur þaðan í Almannadal [sjá 024-028], þetta dalverpi norðan Þingvallavegar er nú ekki svipur hjá sjón, blásið upp að mestu.” segir í örnefnaskrá. Flötin er austan undir Geithálsi og liggja Sogslína 2 og Búrfellslína 2 yfir hana. Grösug flöt í slakka en gróðurlitlir melar eru í kring. Að vestanverðu hækkar landið upp að Geithálsi.

**Heimildir:** Ö-Hólmsheiði, 5

**Hættumat:** Hætta vegna framkvæmda

**GK-213:043**

tóft herminjar

64.85.997N

21°41.643V

Sunnan við Hofmannaflöt 042 og um 50 m vestan við veg sem liggur austan Geitháls og að suðurenda Hafravatns, eru steiptir grunnar sem gætu verið úr síðari heimsstyrjöldinni. Þetta er um 100 m sunnan við Sogslínu 2. Fremur gróðurlítill en stór slakki eða hvammur. Steiptur grunnur, um 8 x 4 m stór og snýr norður-suður. Við



norðurenda hans er hrunin múrsteinshleðsla, e.t.v. úr ofni. Þar eru samskonar múrsteinar og sjást í mannvirkjum frá hernámsárunum t.d. í Hvalfirði. Sunnan við steiptu plötuna mótast fyrir grunninn annars húss en heldur er það óljóst. Um 70 m vestar er önnur steipt plata, heldur stærri en sú sem áður var lýst. Líklega eru enn fleiri menjar um veru hersins á svæðinu en þó ekki nær fyrirhugaðri hitaveituæð. Þess má geta að á korti landmælinga stendur “rústir” á þessum stað. Engar mannvistarleifar eru þó sjáanlegar aðrar en þær sem hér hefur verið lýst.

**Heimildir:** Herforingjaráðskort

**Hættumat:** Engin hætta

### III.II Fornleifar í landi Miðdals GK-255

Í landi Miðdals er skráð hjáleigan Sólheimakot, en ekki er vitað hvenær hún var í byggð.

**GK-255:018**                      *Sólheimakot*                      bæjarstæði býli      64°05.660N 21.39.373V  
“Skammt suður af Fífikrók [móts við 017] er Sólheimakot, hjáleiga frá Miðdal, sést þar vel fyrir veggjum.” segir í örnefnaskrá Sólheimakot er rúma 700 m NV af Elliðakoti og beint sunnanundir Sogslínu 2. Þar stendur nú rautt timburhús sem Hundaræktarfélag Íslands er með á leigu. Það er á einni hæð. Húsið stendur á sléttu malarplani á hæð. Fram af því er brekka mót suðri og þar fyrir neðan mýri. Upp eða norður af húsinu er melur. Brekkan fram af húsinu er gróðurryr og þar er skammt niður á mel og víða rof. Þar hefur verið plantað trjám. Engar minjar eru sjáanlega eftir kotið og heldur ekkert túnstæði. Það virðist mjög hæpið að nokkrar mannvistaleifar sé ofan/norðan við húsið þar sem nýja æðin á að liggja. Samt er það æskilegt að þar verið farið með gát við uppgröft.

**Heimildir:** Ö-Miðdalur, 4

**Hættumat:** Hætta vegna framkvæmda

### III.III Fornleifar í landi Elliðakots (Helliskots) GK-256

Flestar minjarnar eru í landi Elliðakots, alls sjö að tölu, fjórar vörður, ein tóft og tvær leiðir.

**GK-256:032**    gata                      leið      64°05.368N      21°37.325V  
1,7 km austur af Sólheimakoti liggja gamlar reiðgötur undir Sogslínu 2 og Búrfellslínu 2. Á þessum stað eru fremur harðlendir grónir slakkar með grýttum holtum á milli. Göturnar liggja um grunnan slakka frá NA til SV. Þær eru alveg uppgrónar en þó má greina allt að 5-6 samhliða paldra.

**Hættumat:** Hætta vegna framkvæmda

**GK-256:033**    tóft    64°05.358N      21°36.991V  
270 metra A af götunni 032 og 85 metra N við Búrfellslínu 2 er mjög óljós tóft. Í lyngivöxnum hvammi móti SV. Alls er tóftin 9x4 m að stærð og snýr NA-SV. Suðvesturhlutinn er mjög ógreinilegur, vart nema þúst. Í NA enda vottar hinsvegar fyrir hólfí, um 4x2 m NA-SV. Tóftin er algróin og hvergi sjást veggjaskil nema nyrst og eru grjóthleðslur hvergi sjáanlegar. Veggjahæð mest 0,2 m.

**Hættumat:** Engin hætta

**GK-256:034**    varða                      samgöngubót                      64°05.237N      21°36.542V

Vörðuð leið liggur undir Sogslínu 2 og Búrfellslínu 2 680 m A af 032. Alls eru þrjár vörður á leiðinni, og eru þær allar fast við háspennulínurnar. Hér er skráð varðan í miðjunni, og er hún 20m N Búrfellslínu 2. Grýtt holt en grónar lægðir á milli. Varðan er byggð utan í stóran stein á flötu klapparholti, vestan í steininum. Hún er vel hlaðin, 1,7 m há og um 0,6x0,8 m í grunnflötinn. Götur sjást ekki á þessum stað.



**Hættumat:** Hætta vegna framkvæmda

**GK-256:035** varða samgöngubót 64°05.186N 21°36.195V

Þessi varða er líklega á sömu leið og 034. Hún er 300 m A af 034 og 20-25 m N af Búrfellslínu 2. Varðan er hlaðin á flatri klöpp á holti. Varðan stendur fullkomlega, hæð hennar er um 1,5 m og hún er 0,6x0,6 m að grunnfleti. Varðan er köntuð á hornunum. Rúmum 100 m V við liggur girðing N-S. Vestan við holtið er löng, gróin lág, sem liggur NA-SV. Í henni örlar á götuslóðum sem gætu tengst þessari vörðu.



**Hættumat:** Hætta vegna framkvæmda

**GK-256:036** varða samgöngubót 64°05.227N 21°36.876V

Þriðja varðan (sjá 034-035) er um 50 m sunnan við Sogslínu 2, 270 m VSV af vörðu 034. Varðan er á lágu mosagrónu holti á flatri klöpp. Stæðileg varða, 1,6 m há og um 1x1 m að grunnflatarmáli. Hleðslugrjótið er mjög stórt neðst en minnkar eftir því sem ofar dregur. Ekkert er farið að hrynja úr henni.

**Hættumat:** Stórhætta vegna framkvæmda

**GK-256:037** varða 64°04.698N 21°33.237V

Tvær vörður eru undir Búrfellslínu 3A, á rana sem gengur til S frá Lyklafelli. Grýtt holt en vel mosagróið að norðanverðu. Nyrðri varðan er hlaðin á klöpp rúmlega, 1,5 m há og um 0,6-0,8 m um sig. Stór steinn hefur verið reistur upp á rönd í grunni hennar sunnan megin og styður undir efri hlutann. Hin varðan er tæpum 15 m sunnar. Hún lætur minna yfir sér, og er

aðeins um 1 m á hæð. Ekki sjást aðrar vörður í námunda sem augljóslega tengja þessar vörður við hinar vörðurnar 034-036

**Hættumat:** Hætta vegna framkvæmda



**GK-256:038** gata leið 64°04.604N 21°32.727V

Hátt í 100 m A við Lyklafellsá sést djúp og mikil gata. Hún liggur um moslendi á þessum stað en víða eru flög og melar inn á milli. Gatan liggur NA-SV, samsíða ánni og fer undir háspennulínurnar. Undir þeim og fast norðan við þær er gatan einungis veigalítill troðningur en um 2-300 m norðar er hún dýpri og greinilegri. Þar liggur gatan vestan í ávalri hæðarbungu.

**Hættumat:** Hætta vegna framkvæmda

## IV. Niðurstöður

Alls voru skráðar 10 fornleifar í námunda við fyrirhugaða hitaveituæð.

- Þótt flestar fornleifanna, eða 7 talsins, séu skráðar í hættu eru þær ekki í þungamiðju framkvæmdanna og ætti að vera auðvelt að sneiða hjá þeim. Þó er nauðsynlegt að framkvæmdaaðilar kynni sér staðsetningu fornleifanna og ætti að vera auðvelt að merkja þær, t.d. með flöggum.
- Ein fornleif, varða GK-256:036, er hér um bil í nýja lagnarstæðinu. Hún telst því í stórhættu.
- Tvær fornleifar eru um 100 m frá fyrirhuguðu lagnarstæði og teljast því ekki í hættu.

Fornleifavernd ríkisins skera endanlega úr um nauðsynlegar mótvægisáðgerðir. Hafa ber í huga þann möguleika að fleiri minjar leynist á framkvæmdasvæðinu sem ekki eru þekktar og sjást ekki á yfirborði. Helstu tegundir minjastaða sem skráðir voru eru á þessa leið: Vörður (4), tóft (1), gamlar götur (2), býli (1), áningastaður (1), herminjar (1).

Vörðurnar eru allar á austasta hluta svæðisins, milli Lyklafells og brúnarinnar austan Sólheimakots, allar skammt frá háspennulínunum, Sogslínu 2, Búrfellslínu 2 og í einu tilviki Búrfellslínu 3A (GK-256:037). Hlutverk einnar þeirra er óljóst en þrjár þeirra hafa greinilega verið vegvísar á sömu leið en um aldir lágu leiðir manna um Hellisheiði, milli Kjalarnesþings og vesturhluta Árnassýslu og er mikilvægt að varðveita slíkar fornar samgönguminjar. Þó ólíklegt sé að nokkrar minjar séu eftir Sólheimakot á framkvæmdasvæðinu er rétt að ítreka að farið verði með gát við framkvæmdir þar.

## V. Heimildir

Óprentaðar heimildir:

**Ísleif, gagnasafn um íslenskar fornleifar.** Fornleifastofnun Íslands.

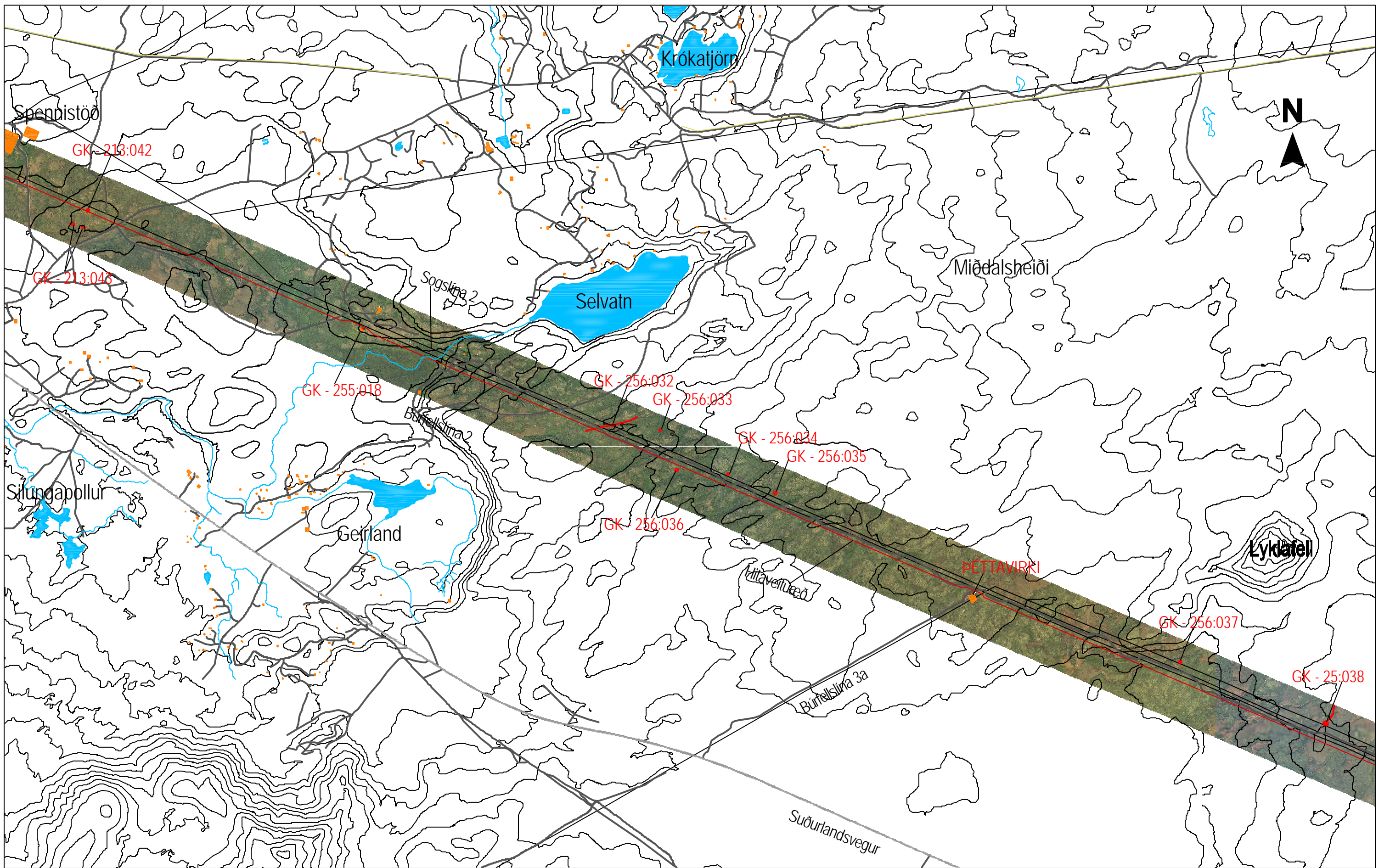
**Túnakort:** Túnakort fyrir Seltjarnarneshrepp og Mosfellssveit 1916. Þjóðskjalasafn Íslands.

**Ö-Hólmsheiði.** Örnefni á Hólmsheiði og svæðinu austan við Rauðavatn. Guðlaugur R. Guðmundsson skráði. Örnefnastofnun

**Ö-Miðdalur.** Örnefnaskrá fyrir Miðdal. Tryggvi Einarsson frá Miðdal skráði. Örnefnastofnun.

Prentaðar heimildir:

Orri Vésteinsson: *Fornleifar á afrétti Ölfushrepps.* FS062-97013.  
Árbæjarsafn/Fornleifastofnun Íslands, Reykjavík 1998.



500 m

25 m Hæðarlínur  
Kortagrunnur frá Loftmyndum ehf.

MYND 14. MENNINGARMINJAR Á LAGNALEIÐ HITAVEITUÆÐAR

- SKÝRINGAR -
- MENNINGARMINJAR
  - MANNVIRKI
  - HITAVEITUÆÐ

